

**MADAN INSTITUIÇÃO DE ENSINO****BOLSÃO PARA OS ALUNOS QUE IRÃO CURSAR A 1ª SÉRIE - 2025**

ALUNO:

Nº: DE INSCRIÇÃO:

E-MAIL:

TEL:

ESCOLA ATUAL:

**ORIENTAÇÕES**

- 1. Só abra este caderno quando o fiscal autorizar. Enquanto isso, respire fundo e comece a se concentrar.**
2. Esta prova de bolsão tem duração de **2 horas**.
3. É permitido o uso **apenas caneta preta. É proibido qualquer outro material escolar.**
4. Não será permitida nenhuma espécie de CONSULTA nem o uso de máquina calculadora ou de dispositivos eletrônicos, tais como celulares, tablets e similares.
5. A Prova de Bolsão é composta por **30 questões de múltipla escolha** (numeradas de 01 a 30).
6. Verifique se este caderno de questões está completo.
7. Cada questão admite uma única resposta.
8. Antes do final da prova, você receberá uma folha de gabarito para a transcrição das respostas. Usando caneta preta, assinale a opção correspondente à resposta de cada uma das questões de múltipla escolha. **Não esqueça de escrever seu nome, cpf, e-mail e telefone na folha de gabarito e conferir seus dados abaixo.**
9. Cuidado para não errar no preenchimento da folha de gabarito. Se isso correr, avise o fiscal, que lhe fornecerá uma folha extra.
10. **Não haverá tempo suplementar para o preenchimento da folha de gabarito.**
11. A **não devolução** da folha de gabarito e do caderno de questões implicará na **desclassificação do candidato**.
12. **Aguarde o aviso para iniciar a prova. Ao terminá-la, avise o fiscal e aguarde-o no seu lugar.**
13. **Durante a prova, são vedadas a comunicação entre os alunos e a utilização de qualquer material de consulta, eletrônico ou impresso, de relógios pessoais e de aparelhos de telecomunicação.**
14. Até o dia 26/11/2024, será disponibilizado os respectivos percentuais de desconto.

**Declaração**

Declaro que li e estou ciente das informações que constam na capa desta prova, na folha de respostas, bem como dos avisos que foram transmitidos pelo fiscal de sala.

ASS.: \_\_\_\_\_ DATA: \_\_\_\_/\_\_\_\_/\_\_\_\_

**O(a) aluno(a) que não assinar a capa da prova será considerado(a) ausente da prova.**

## QUESTÃO 1

### Public space and the right to the city



It is essential to promote **social inclusion** by providing spaces for people of all socio-economic backgrounds to use and enjoy. Quality public spaces such as libraries and parks can supplement housing as study and recreational spaces for the urban poor.

There is a need to ensure that there is an **equitable distribution** of public spaces within cities. Through the provision of quality public spaces in cities can reduce the economic and social segregation that is prevalent in many developed and developing cities. By ensuring the distribution, coverage and quality of public spaces, it is possible to directly influence the dynamics of urban density, to combine uses and to promote the social mixture of cities' inhabitants.

Rights and duties of all the public space stakeholders should be clearly defined. Public spaces are public assets as a public space is by definition a place where all citizens are legitimate to be and discrimination should be tackled there. Public space has the capacity to gather people and break down social barriers. Protecting the inclusiveness of public space is a key prerequisite for the **right to the city** and an important asset to foster tolerance, conviviality and dialogue.

Public spaces in **slums** are only used to enable people to move. There is a lack of public space both in quantity and quality, leading to high residential density, high crime rates, lack of

public facilities such as toilets or water, difficulties to practice outdoor sports and other recreational activities among others.

(www.learning.uclg.org)

No trecho do terceiro parágrafo "*Public spaces are public **assets***", o termo em destaque tem sentido, em português, de

- (A) Vantagens.
- (B) Poderes.
- (C) Retribuições.
- (D) Áreas.
- (E) Bens.

## QUESTÃO 2



The complete jerk's guide to 2012 - life after the world implodes

Assinale a alternativa que contém a tradução apropriada dos assuntos abordados na ilustração:

- 1. Bonus chapter! Earthquakes and you
  - 2. Spam - It's not just for your inbox
  - 3. 2 sticks, 1 fire
  - 4. No Facebook? No problem. How to communicate in person
- (A) 1) bônus de créditos; 2) mensagens eletrônicas indesejáveis; 3) canetas eletrônicas; 4) redes sociais
  - (B) 1) terremotos; 2) comida enlatada; 3) como fazer fogo; 4) comunicação face a face
  - (C) 1) capítulos adicionais; 2) spam, 3) expansão de memória; 4) como utilizar o Facebook
  - (D) 1) a terra e você; 2) spam na caixa de entrada de seu e-mail; 3) canetas eletrônicas e seu uso; 4) o Facebook e a comunicação entre pessoas
  - (E) 1) terremotos; 2) presuntada; 3) como fazer fogo; 4) problemas com o Facebook

Língua Portuguesa  
**QUESTÃO 3**

**A RUA**

Eu amo a rua. Esse sentimento de natureza toda íntima não vos seria revelado por mim se não julgasse, e razões não tivesse para julgar, que este amor assim absoluto e assim exagerado é partilhado por todos vós. Nós somos irmãos, nós nos sentimos parecidos e iguais; nas cidades, nas aldeias, nos povoados, não porque soframos, com a dor e os desprazeres, a lei e a polícia, mas porque nos une, nivela e agremia o amor da rua. É este mesmo o sentimento imperturbável e indissolúvel, o único que, como a própria vida, resiste às idades e às épocas. Tudo se transforma, tudo varia - o amor, o ódio, o egoísmo. Hoje é mais amargo o riso, mais dolorosa a ironia. Os séculos passam, deslizam, levando as coisas fúteis e os acontecimentos notáveis. Só persiste e fica, legado das gerações cada vez maior, o amor da rua (...)

*RIO, João do. A rua. In: A alma encantadora das ruas: crônicas. Organização Raúl Antelo São Paulo: Companhia das Letras, 2008. p. 28.*

“Tudo se transforma, tudo varia – o amor, o ódio, o egoísmo”. No trecho citado, o termo “tudo” tem função coesiva, ou seja, auxilia no encadeamento de ideias. Na ligação que estabelece com os termos amor, ódio e egoísmo, o termo tudo sugere:

- Ⓐ Tempo.
- Ⓑ Oposição.
- Ⓒ Alternativa.
- Ⓓ Finalidade.
- Ⓔ Resumo.

**QUESTÃO 4**

Leia o trecho a seguir de *Os Sertões*, de Euclides da Cunha:

*“De repente, uma variante trágica.  
Aproxima-se a seca.*

*O sertanejo adivinha-a e graças ao ritmo singular com que se desencadeia o flagelo.*

*Entretanto não foge logo, abandonando a terra a pouco e pouco invadida pelo limbo candente que irradia do Ceará.*

*Buckle, em página notável, assinala a anomalia de se não afeiçoar nunca, o homem, às calamidades naturais que o rodeiam. Nenhum povo tem mais pavor aos terremotos que o peruano; e no Peru as crianças ao nascerem têm o berço embalado pelas vibrações da terra.*

*Mas o nosso sertanejo faz exceção à regra. A seca não o apavora. É um complemento à sua vida tormentosa, emoldurando-a em cenários tremendos. Enfrenta-a, estoico. Apesar das dolorosas tradições que conhece através de um sem número de terríveis episódios, alimenta a todo o transe esperanças de uma resistência impossível.”*

Analise as afirmativas que se seguem sobre a obra e o autor:

- I. Seu relato transcende a narração objetiva e jornalística e, impregnado de emoção, beira a ficção.*
- II. É um ensaio sociológico e histórico em torno da Guerra de Canudos.*
- III. O estilo retórico-discursivo é simples e preciso.*
- IV. O autor idealiza o sertanejo, descrevendo-o como um herói romântico, exaltando sua beleza, suas virtudes e seus valores.*

Pela análise das afirmativas, conclui-se que estão corretas:

- Ⓐ *I, II e III.*
- Ⓑ *II, III e IV.*
- Ⓒ *I e II.*
- Ⓓ *I e IV.*
- Ⓔ *III e IV.*

## QUESTÃO 5

Leia os textos *I* e *II* e responda à questão.

### Texto I

#### Retrato

Cecília Meireles

Eu não tinha este rosto de hoje,  
Assim calmo, assim triste, assim magro,  
Nem estes olhos tão vazios,  
Nem o lábio amargo.  
Eu não tinha estas mãos sem força,  
Tão paradas e frias e mortas;  
Eu não tinha este coração  
Que nem se mostra.  
Eu não dei por esta mudança,  
Tão simples, tão certa, tão fácil:  
— Em que espelho ficou perdida a minha face?

Disponível em: <https://www.culturagenial.com/analise-poemaretrato-cecilia-meireles/>. Acesso em 06 mar. 2024.

### Texto II



Disponível em: <https://www.culturagenial.com/analise-poemaretrato-cecilia-meireles/>. Acesso em 06 mar. 2024.

A relação intertextual do poema de Cecília Meireles e da pintura de Goya está expressa de forma correta na afirmativa:

- (A) A figura do espelho presente em ambas as obras confere esperança à situação calamitosa vivida pelas personagens.
- (B) O poema de Cecília Meireles pertence ao Modernismo e não pode ser comparado a uma obra do século XIX.
- (C) No poema de Cecília Meireles e na pintura de Goya identifica-se como temática a passagem do tempo.
- (D) A pintura e o poema abordam, de forma objetiva, a realidade do cotidiano e os afazeres domésticos.
- (E) A escuridão apresentada na pintura remete à temática da doença presente no texto poético.

## QUESTÃO 6

A obra *Memórias Póstumas de Brás Cubas* (1881), de Machado de Assis, marca o início do Realismo no Brasil, dentre vários motivos, porque:

- (A) Surpreendeu o público leitor de romances românticos ao apresentar um livro supostamente escrito por um defunto, Brás Cubas, que acredita ter sido traído por seu melhor amigo, Escobar.
- (B) Trouxe um olhar crítico para a sociedade a partir do personagem Brás Cubas, que revela, com sua desfaçatez e arrogância, o comportamento típico dos que ocupavam as altas posições sociais.
- (C) Apresentou o inovador propósito de divertir o leitor, levando-o a aceitar as caracterizações mais duras e cruéis de personagens, cujo perfil é diferente do que se encontrava na sociedade.
- (D) Usou um narrador em primeira pessoa para fortalecer o seu pessimismo característico, principalmente em relação ao casamento, marcado pela traição, que é o tema principal nessa obra.
- (E) Mostrou uma realidade menos idealizada, mais verdadeira e crítica a partir de uma história real de um famoso servidor da República do século XIX, criador do conhecido Emplastro Brás Cubas.

## QUESTÃO 7

A charge a seguir, do cartunista Latuff, foi produzida em 2020, em decorrência do assassinato de João Alberto Silveira Freitas, um homem negro de 40 anos, por seguranças no estacionamento de um supermercado, na véspera do Dia da Consciência Negra, 20 de novembro, em Porto Alegre (RS). A cena foi filmada por pessoas que estavam no local.



Disponível em: <https://www.andes.org.br/conteudos/noticia/em-vespera-do-dia-da-consciencia-negra-homem-negro-e-assassinado-em-porto-alegre-rs1/page:6/sort:Conteudo.created/direction:DESC>.

Acesso em 03 set. 2022.

Sobre a charge de Latuff, é correto afirmar a presença da figura de linguagem:

- (A) eufemismo, pois o enunciado presente no cartaz da charge é construído de forma a atenuar e amenizar o peso do que está sendo dito.
- (B) hipérbole, pois a mensagem do cartaz da charge é marcada por uma ênfase expressiva que resulta na ampliação da verdadeira dimensão de uma realidade.
- (C) pleonismo, pois o recurso linguístico que compõe a charge consiste na repetição de uma ideia, com o intuito de gerar maior ênfase ao texto.
- (D) metonímia, pois a palavra “carne”, registrada no cartaz, substitui o corpo negro representado na imagem.
- (E) nenhuma das alternativas anteriores.

## QUESTÃO 8



(Bill Waterson, “O Melhor de Calvin”.  
<https://cultura.estadao.com.br/quadrinhos>, 08.08.2021)

Analise as expressões destacadas:

- ... e comi a pimenta toda **em duas mordidas**.
- **Caraca!** Que agonia!

Nos contextos em que estão empregadas, as expressões destacadas expressam, correta e respectivamente, sentido de

- (A) modo e espanto.
- (B) meio e admiração.
- (C) comparação e raiva.
- (D) intensidade e alegria.
- (E) Nenhuma das alternativas anteriores.



## QUESTÃO 9



Dik Browne

Observe a frase:

*"(...) descubra como realmente se sente a respeito de um assunto antes de antes de se pronunciar..."*

Considerando a regência verbal, a expressão sublinhada pode ser substituída pela seguinte proposição:

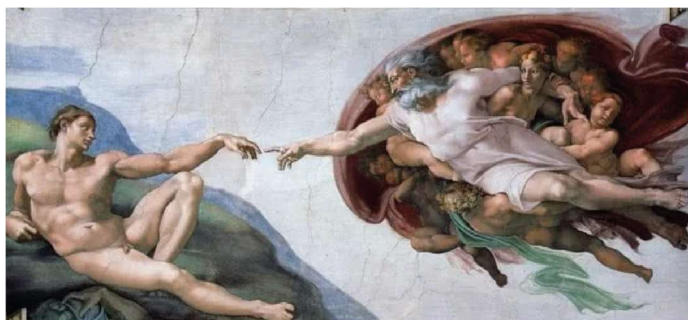
- (A) sob.      (B) até.      (C) de.  
(D) sobre.      (E) para.

## QUESTÃO 10

Leia o texto e relacione-o à imagem.

*Em um mundo ainda fortemente marcado pela religiosidade, ocorria uma reorientação de perspectiva: o olhar humano buscava, curioso e atrevido, os mistérios da natureza como forma de aproximação com o plano divino.*

(CAMPOS, F.; CLARO, R.; DOLHNIKOFF, M. *Jogo da História nos dias de hoje*. 7. São Paulo: Leya, 2015. p.65.)



Disponível em: <<http://tinyurl.com/zgp9are>>. Acesso em: 24 mai. 2023.  
Original colorido.

O texto e a imagem remetem a um movimento artístico e filosófico ocorrido na Europa entre os séculos XIII e XVII.

Assinale a alternativa que apresenta o nome dado a esse movimento.

- (A) Esclarecimento.  
(B) Renascimento.  
(C) Romantismo.  
(D) Iluminismo.  
(E) Dadaísmo.

Matemática

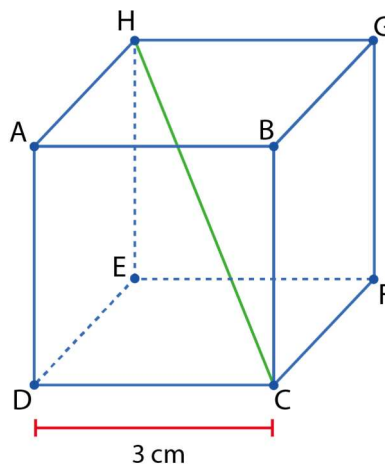
## QUESTÃO 11

Sejam  $A$ ,  $B$  e  $C$  subconjuntos de um conjunto universo  $U$ , e  $\overline{B}$  o complementar de  $B$  com relação a  $U$ . **Independentemente** das relações entre os conjuntos  $A$ ,  $B$  e  $C$ , a operação  $(B \cup C) - (A \cup \overline{B})$  **sempre** é equivalente a:

- (A)  $A - B$ .  
(B)  $B \cap C$ .  
(C)  $B - A$ .  
(D)  $C - B$ .  
(E)  $A \cup B$ .

## QUESTÃO 12

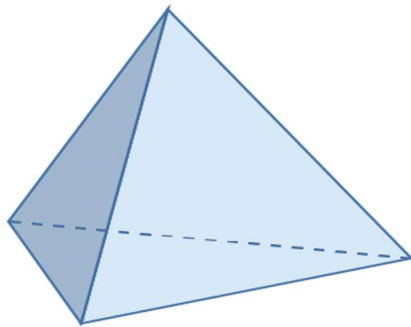
A diagonal  $\overline{HC}$  de um cubo de aresta 3 cm, conforme mostra a figura a seguir, em cm, é:



- (A)  $\sqrt{2}$ .    (B)  $3\sqrt{2}$ .    (C)  $\sqrt{3}$ .    (D)  $3\sqrt{3}$ .    (E)  $2\sqrt{3}$ .

### QUESTÃO 13

Lançam-se dois dados tetraédricos regulares, idênticos, não viciados, conforme o exemplo da figura a seguir, cujas faces estão numeradas de 1 a 4.



Qual é a probabilidade de a soma dos pontos obtidos no lançamento ser um *número par maior do que 4*?

- Ⓐ 55% Ⓑ 40% Ⓒ 35% Ⓓ 25% Ⓔ 20%

### QUESTÃO 14

Willian deseja investir R\$ 2 400,00 em um fundo de investimento. Considerando que neste fundo de investimento há um retorno anual de 15%. O valor do investimento ao final de 2 anos será de:

Utilize a fórmula:  $VP = P \cdot (1 + r)^t$

Sendo:

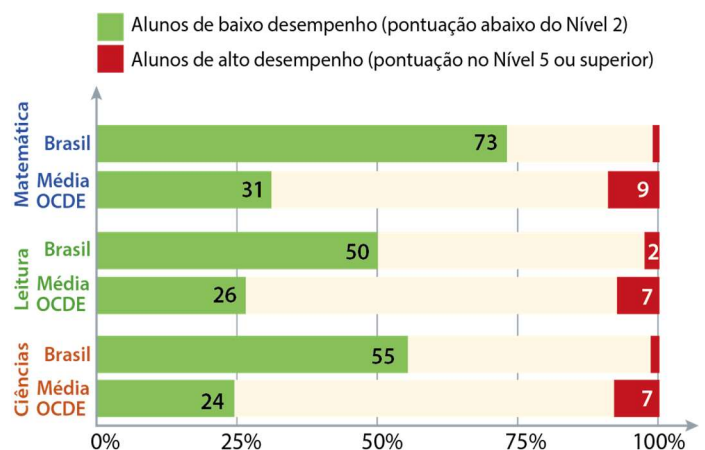
- $VF$  é o Valor Final;
- $P$  é o montante inicial;
- $r$  é a taxa de retorno;
- $t$  é o tempo em anos;

- Ⓐ R\$ 61,44.  
Ⓑ R\$ 2 401,32.  
Ⓒ R\$ 2760,00.  
Ⓓ R\$ 3 174,00.  
Ⓔ R\$ 614 400,00.

### QUESTÃO 15

O texto e o gráfico a seguir foram adaptados do documento “Notas sobre o Brasil no PISA 2022”, do INEP/MEC:

No Brasil, 27% dos estudantes atingiram pelo menos o Nível 2 de proficiência em matemática, percentagem significativamente menor do que a média dos estudantes entre os países da OCDE, que é de 69%. No mínimo, esses estudantes podem interpretar e reconhecer, sem instruções diretas, como uma situação simples pode ser representada matematicamente (por exemplo, comparar a distância total de duas rotas alternativas ou converter preços em uma moeda diferente).



Considerando o texto e o gráfico – que tratam do desempenho dos estudantes brasileiros no PISA 2022 –, é correto afirmar que o percentual de alunos do Brasil

- Ⓐ que atingiu pelo menos o nível 2 de proficiência em ciências é de 45%.  
Ⓑ que tem baixo desempenho em leitura é maior do que o percentual de alunos com baixo desempenho em ciências.  
Ⓒ com baixo desempenho em Matemática é o dobro do percentual da média da OCDE.  
Ⓓ que teve alto desempenho em Leitura é de 5%.  
Ⓔ Nenhuma das alternativas anteriores.

## QUESTÃO 16

Ana, Beto e Cléo fizeram as seguintes afirmações a respeito de cálculos com porcentagem, em que  $x$  e  $y$  são valores positivos:

Ana: " $x\%$  de  $y$  é sempre igual a  $y\%$  de  $x$ ".

Beto: "Um desconto de  $x\%$  sobre  $y$ , seguido de um acréscimo de  $x\%$  sobre o valor após o desconto, sempre resulta em  $y$ ".

Cléo: "Dar um desconto de  $x\%$  sobre  $y$  sempre resulta em  $\frac{(100-x) \cdot y}{100}$ ".

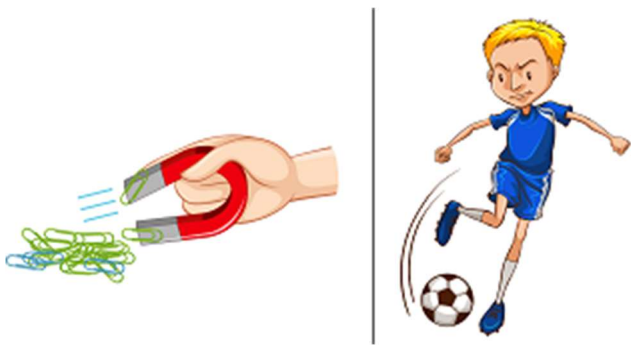
Está correto o que foi afirmado por

- (A) Beto, apenas.
- (B) Ana e Cléo, apenas.
- (C) Cléo, apenas.
- (D) Ana, Beto e Cléo.
- (E) Beto e Cléo, apenas.

Ciências

## QUESTÃO 17

A força é uma das ideias fundamentais da Física que molda o movimento e a interação entre objetos no universo. Ela está presente em todas as escalas, desde as interações subatômicas até os fenômenos cósmicos. Observe abaixo as imagens que representam o uso de forças:



Sobre o conceito de força, analise as afirmativas:

I. O chute na bola produz uma força capaz de alterar seu movimento, mudando a sua velocidade, direção ou ambos.

II. As forças podem ser classificadas em dois tipos principais: forças de contato, que ocorrem quando dois objetos físicos estão em contato direto, e forças de campo, que agem à distância sem contato físico direto.

III. A força representada no ímã é uma grandeza capaz de alterar a massa e a trajetória dos cliques.

IV. Forças de contato são aquelas que demandam contato físico entre corpos, como a força de atrito, força normal e força de tração.

Assinale a alternativa correta:

- (A) Apenas as afirmativas I, II e III estão corretas.
- (B) Apenas as afirmativas II, III e IV estão corretas.
- (C) Apenas as afirmativas I, II e IV estão corretas.
- (D) Apenas as afirmativas III e IV estão corretas.
- (E) Todas as afirmativas estão corretas.

## QUESTÃO 18

Um aluno do Colégio Naval, ao praticar treinamento físico-militar, desloca-se do Colégio ao clube distantes  $4\text{ km}$  em 20 minutos e continua seu deslocamento do clube ao shopping distante  $2\text{ km}$ , com uma velocidade  $v$ . Sabendo que a velocidade média do aluno no trajeto colégio-shopping foi de  $12\text{ km/h}$ , qual é o módulo da velocidade  $v$ , em  $\text{km/h}$ , no trajeto clube-shopping?

- (A) 10
- (B) 11
- (C) 12
- (D) 14
- (E) 17



### QUESTÃO 19

A Termodinâmica é uma teoria fenomenológica que sistematiza as leis empíricas sobre o comportamento térmico da matéria macroscópica. A Primeira Lei proíbe a criação ou a destruição da energia, enquanto a Segunda Lei limita a disponibilidade da energia e os modos de conservação e de uso dessa energia. Com base nessas leis, é **correto** afirmar que:

- Ⓐ Em um processo cíclico, a energia adicionada ao sistema na forma de calor deve ser igual ao trabalho realizado pelo sistema durante o ciclo.
- Ⓑ Em uma transformação adiabática, o sistema não troca calor e, como consequência, sua temperatura permanece constante.
- Ⓒ Em uma expansão isotérmica, a quantidade de calor recebida pelo sistema é maior do que o trabalho realizado pelo sistema.
- Ⓓ É impossível que um sistema absorva calor e a sua temperatura baixe.
- Ⓔ É impossível transferir energia na forma de calor de um reservatório térmico, à baixa temperatura, para outro com temperatura mais alta.

### QUESTÃO 20

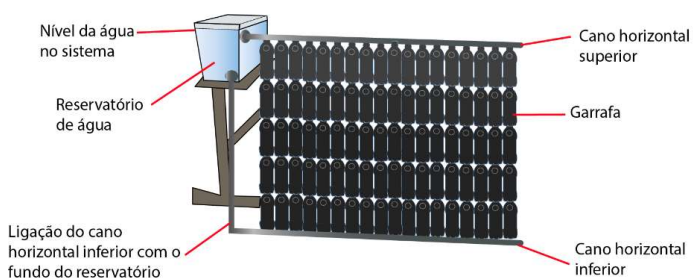
A respiração celular é um processo metabólico realizado continuamente por todos os seres vivos para obtenção de energia que os mantenha vivos. A respiração celular compreende as etapas de glicólise, ciclo de Krebs e cadeia respiratória.

Para que a síntese de *ATP* seja realizada no processo de respiração celular, a principal fonte de energia utilizada pela célula é

- Ⓐ a glicose.
- Ⓑ o *ATP*.
- Ⓒ o oxigênio.
- Ⓓ o ácido pirúvico.
- Ⓔ a clorofila.

### QUESTÃO 21

Uma das formas de se diminuir o impacto no meio ambiente é o uso de energia renovável, dentre estas, destacamos a energia solar. Para se construir um painel solar com o uso de materiais reciclados, podemos utilizar embalagens de refrigerantes PET e caixas de leite ou suco do tipo Tetra Pak, este tipo de aquecedor também se configura em uma alternativa de renda para muitas famílias.



Na construção, foram cortados o fundo de 20 garrafas PET e caixas de leite Tetra Pak, de modo a deixá-las em forma de folha, e em seguida foi pintado a parte metálica de preto e outras 5 garrafas PET restantes, de modo que no fundo seja cortado apenas o suficiente para passar o cano *PVC* de  $\frac{1}{2}$ . Foram encaixados o cano as cinco garrafas de modo a medir em que tamanho o cano deve ser cortado. A partir disso cortamos cinco garrafas de mesmo tamanho. Em seguida, essas cinco barras restantes foram pintadas de preto. Depois da tinta secar, encaixamos a primeira garrafa no cano e em seguida é colocado a caixa Tetra Pak de modo que o lado preto seja o que receberá sol. Assim para as cinco garrafas que irão compor essa coluna e, em seguida, para as outras 18 barras. Assim encaixamos as emendas de cano *PVC*  $\frac{1}{2}$ . Para o reservatório de água, foi utilizada uma caixa de isopor. Os canos horizontais superior e inferior estão em alturas diferentes e se conectam ao reservatório de água. A luz solar entra no coletor atravessando a garrafa PET, é absorvida pela superfície preta da caixa de leite, pelo cano *PVC* e pelo ar dali de dentro. Esse calor é transferido para a água, a água no seu estado de vapor irá subir retornando a caixa d'água.

Na descrição deste painel solar, constata-se que o fluxo natural da água obedece ao fenômeno físico denominado

- (A) convecção.
- (B) condução.
- (C) sublimação.
- (D) condensação.
- (E) irradiação.

### QUESTÃO 22

*A partir de um levantamento feito pela Polícia Militar em Nova Trento/SC, foram constatados pontos vulneráveis de ocorrência de acidentes de trânsito no perímetro urbano, assim, a Prefeitura Municipal fez a instalação de espelhos convexos de segurança, de 80 centímetros de diâmetro.*

(Notícia disponível em: <https://novatrento.sc.gov.br/noticia-211394/>).

Considerando as imagens produzidas pelos espelhos esféricos convexos, exclusivamente de objetos reais, e a sua utilização em sistemas de segurança, são feitas as seguintes afirmações:

I. Devido ao seu grande campo visual, são preferidos como retrovisores e para sistemas de segurança (ruas, elevadores, estacionamentos, etc.).

II. A imagem será virtual, independentemente da posição do objeto em relação ao vértice do espelho.

III. A imagem será real, independentemente da posição do objeto em relação ao vértice do espelho.

IV. A imagem será direita e reduzida, independentemente da posição do objeto em relação ao vértice do espelho.

V. A imagem será direita e ampliada, independentemente da posição do objeto em relação ao vértice do espelho.

Está **correto** apenas o que se afirma em:

- (A) I, III e V.
- (B) I, II e V.
- (C) I e III.
- (D) I, II e IV.
- (E) II e V.

### História

### QUESTÃO 23

Acerca da economia cafeeira durante a Primeira República, assinale a opção correta.

- (A) Por gerar muita riqueza, o café - mais importante produto primário da economia mundial até ser substituído pelo petróleo - estava imune as crises estruturais e cíclicas do cenário mundial no século XX.
- (B) Para manter estável o preço do café, o governo federal brasileiro comprava os excedentes que não eram vendidos para o exterior, fazendo estoques reguladores, e manipulava o câmbio.
- (C) Para os grupos sociais que desejavam um Brasil industrializado e moderno - como os militares, amplos setores das classes médias urbanas, a burguesia industrial nascente -, era preciso manter a oligarquia rural no controle do Estado.
- (D) A demanda por força de trabalho para as lavouras de café foi completamente suprida pela imigração de europeus e asiáticos, que aplicaram uma eficiente mecanização da agricultura para melhor aproveitamento da terra e aumento da produção agrícola.
- (E) Os italianos foram o principal grupo que forneceu mão de obra para a lavoura de café. Os subsídios oferecidos pelo governo paulista eram considerados bastante satisfatórios para a recepção dos recém-chegados.

## QUESTÃO 24

Leia o texto a seguir.

*Considerando que as atuais circunstâncias do país exigem de todos o sacrifício das suas comodidades e interesses, em favor da defesa da causa pública, resolveram os abaixo assinados fundar um partido ao qual denominaram Partido Democrático, nome assaz significativo por inculcar o seu principal objetivo de obter para o povo o livre exercício da soberania e da escolha de seus representantes.*

*("Manifesto à Nação". In Edgar Carone. A Primeira República 1889-1930).*

O texto apresenta o cenário vivido pelo Brasil quando da disputa à sucessão do presidente Washington Luís. Com relação ao Partido Democrático nessa eleição, é **correto** afirmar que era

- Ⓐ Composto por membros da aristocracia cafeeira e apoiou a candidatura de Júlio Prestes.
- Ⓑ Influenciado pelo movimento tenentista e apoiou a candidatura de Júlio Prestes, candidato lançado pelo governo.
- Ⓒ Composto por membros das classes médias e seguiu a orientação de Luís Carlos Prestes que se recusou a apoiar algum candidato.
- Ⓓ Um movimento de base majoritariamente operária e seguiu as posições defendidas pelo Partido Comunista.
- Ⓔ Formado por dissidentes do Partido Republicano Paulista (PRP) e apoiou a candidatura de Getúlio Vargas.

## QUESTÃO 25

Durante o período do regime militar, vários artistas brasileiros não deixaram de se expressar a respeito da política em nosso país. Leia a letra da canção Sabiá, composta por Chico Buarque e Tom Jobim, em 1968.



"Vou voltar  
Sei que ainda vou voltar  
Para o meu lugar  
Foi lá e é ainda lá  
Que eu hei de ouvir cantar  
Uma sabiá  
Vou voltar  
Sei que ainda vou voltar  
Vou deitar à sombra  
De uma palmeira  
Que já não há  
Colher a flor  
Que já não dá  
E algum amor talvez possa espantar  
As noites que eu não queira  
E anunciar o dia [...]"

*(Fonte: Chico Buarque; Tom Jobim. Sabiá, 1968.)*

Qual aspecto da ditadura foi criticado nessa canção?

- Ⓐ censura.
- Ⓑ exílio.
- Ⓒ anistia.
- Ⓓ violência.
- Ⓔ nenhuma das alternativas acima.

## QUESTÃO 26

Leia o texto sobre o faraó no Egito Antigo.  
*O faraó era o rei do Egito, que subia ao trono para garantir a justiça, a verdade, a ordem e a fé. Ele reinava como senhor absoluto de tudo à sua volta, dominava o Egito e os países estrangeiros, e sempre agia segundo a própria vontade. [...] O faraó era considerado o filho dos deuses e representante deles na Terra.*

*BELER, Aude Gros de. O Egito Antigo: passo a passo. São Paulo: Claro Enigma, 2016, p. 14.*

Conforme mencionado no texto, a autoridade do faraó:

- Ⓐ combinava aspectos políticos e religiosos.
- Ⓑ se restringia aos territórios do Egito.
- Ⓒ compartilhava-se com os sacerdotes.
- Ⓓ estava condicionada à aprovação dos anciãos.
- Ⓔ nenhuma das alternativas acima.

## QUESTÃO 27

## TEXTO XIV



Fonte: Charge "Uberização do trabalho". Disponível em: <https://www.jusbrasil.com.br/artigos/uberizacao-das-relacoesde-trabalho/939751481/>. Acesso em: 14 fev. 2023.

No Texto XIV, a charge faz referência ao trabalho realizado por meio de plataformas digitais ou aplicativos em que entregadores são conectados a consumidores diversos. Essa modalidade de trabalho não conecta apenas entregadores e consumidores, mas existe em outros setores, como é o caso de motoristas e passageiros. Ela é conhecida como "uberização". Considerando essa nova modalidade de trabalho, analise os itens abaixo.

I. Os trabalhadores "uberizados" não possuem vínculo empregatício com as empresas de plataformas digitais e, por isso, não possuem os direitos trabalhistas assegurados, como férias e aposentadoria.

II. A "uberização do trabalho" pode representar uma piora das condições de trabalho, ou seja, aquilo que costuma ser definido como "precarização".

III. São as empresas de plataformas digitais que pagam os custos dos equipamentos utilizados pelos trabalhadores "uberizados" na realização dos serviços.

Assinale a alternativa CORRETA.

- (A) Apenas o item I está correto.
- (B) Apenas o item II está correto.
- (C) Estão corretos os itens I e III.
- (D) Estão corretos os itens I e II.
- (E) Todos os itens estão corretos

## QUESTÃO 28

Falava-se, antes, de autonomia da produção para significar que uma empresa, ao assegurar uma produção, buscava também manipular a opinião pela via da publicidade. Nesse caso, o fato gerador do consumo seria a produção. Mas, atualmente, as empresas hegemônicas produzem o consumidor antes mesmo de produzirem os produtos. Um dado essencial do entendimento do consumo é que a produção do consumidor, hoje, precede a produção dos bens e dos serviços.

(SANTOS, M. Por uma outra globalização: do pensamento único à consciência universal. Rio de Janeiro: Record, 2000 (adaptado).)

O tipo de relação entre produção e consumo discutido no texto pressupõe o(a)

- (A) Aumento do poder aquisitivo.
- (B) Estímulo à livre concorrência.
- (C) Criação de novas necessidades.
- (D) Formação de grandes estoques.
- (E) Implantação de linhas de montagem.

## QUESTÃO 29



O desenho do artista uruguaio Joaquín Torres-García trabalha com uma representação diferente da usual da América Latina. Em artigo publicado em 1941, em que apresenta a imagem e trata do assunto, Joaquín afirma:

*“Quem e com que interesse dita o que é o norte e o sul? Defendo a chamada Escola do Sul por que na realidade, nosso norte é o Sul. Não deve haver norte, senão em oposição ao nosso sul. Por isso colocamos o mapa ao revés, desde já, e então teremos a justa ideia de nossa posição, e não como querem no resto do mundo. A ponta da América assinala insistentemente o sul, nosso norte”.*

(TORRES-GARCÍA, J. *Universalismo constructivo*. Buenos Aires: *Poseidón*, 1941. (com adaptações).

O referido autor, no texto e imagem acima,

- Ⓐ privilegiou a visão dos colonizadores da América.
- Ⓑ questionou as noções eurocêntricas sobre o mundo.
- Ⓒ resgatou a imagem da América como centro do mundo.
- Ⓓ defendeu a Doutrina Monroe expressa no lema “América para os americanos”.
- Ⓔ propôs que o sul fosse chamado de norte e vice-versa.

## QUESTÃO 30

Em 1997, o então presidente de Nauru, Kinza Godfrey Clodumar, lembrou ao mundo de que seu o país poderia desaparecer. A preocupação foi compartilhada pelo governo de Kiribati, de Tuvalu e de outros países insulares que compõem a Oceania.

Essa advertência foi dada em virtude

- Ⓐ da ação constante do vulcanismo sobre esses países, nos quais o derrame basáltico vêm destruindo quase completamente as áreas naturais e agricultáveis e comprometendo de modo significativo todo o processo produtivo.
- Ⓑ da condição insular e da localização geográfica desses países, que os coloca em uma situação de isolamento econômico e cultural num momento de globalização.
- Ⓒ da elevação do nível das águas dos oceanos, em decorrência da grande emissão de gases causadores do efeito estufa, fazendo com que alguns países (ou partes deles) fiquem submersos.
- Ⓓ da ofensiva do fundamentalismo islâmico na região, que leva os indonésios a buscar novas áreas para incorporar ao seu território, e com isso difundir seus preceitos religiosos.
- Ⓔ do expansionismo econômico japonês, que busca incorporar ao seu território outros países ou regiões, garantindo-lhes autonomia provincial em troca da permissão para a exploração de seus recursos naturais.









1ªSérie			
Questão	Alternativa Correta		
1	E	16	B
2	B	17	C
3	E	18	C
4	C	19	A
5	C	20	A
6	B	21	A
7	D	22	D
8	A	23	B
9	D	24	E
10	B	25	B
11	C	26	A
12	D	27	D
13	D	28	C
14	D	29	B
15	A	30	C